

# MERITAIMENEN KALASTUKSEN SÄÄTELY



Markku Tiusanen 27.3.2014

# KANSALLINEN LOHI- JA MERITAIMENSTRATEGIA 2020

- Huoli Itämeren lohi- ja meritaimenkantojen tilasta.
- Eduskunnan ilmaisema tarve kansallista yhteisymmärrystä aikaansaavasta kestävästä lohipolitiikasta.
- Hallitusohjelman kirjaukset

# VISIO 2020

- Elinvoimaiset lohi- ja meritaimenkannat lisääntyvät Suomen joissa ja niitä palautetaan potentiaalisiin ja rakennettuihin jokiin ja puroihin siten, että kantojen geneettinen monimuotoisuus pitkällä aikavälillä vahvistuu.
- Itämeren lohi- ja meritaimenkantoja hyödynnetään kestävästi ja Suomen merialueille ja jokiin tulevat lohi- ja meritaimenmäärät kasvavat. Suomen meri- ja jokialueilla on hyvät edellytykset harjoittaa lohen ammattikalastusta, vapaa-ajankalastusta ja kalastusmatkailua.

# PÄÄMÄÄRÄ 1

- *Suomen luonnossa lisääntyvät lohi- ja meritaimenkannat vahvistuvat elinvoimaisiksi ja pitävät yllä monimuotoisuutta. Jokikohtaiset smolttituotanto-  
kutukantatavoitteet on asetettu ja niitä käytetään kalastuksen säätelyn perustana.*

# PÄÄMÄÄRÄ 2

- Kalastuksen säätelyn avulla varmistetaan lohi- ja meritaimenkantojen ekologisesti, sosiaalisesti ja taloudellisesti kestävä kalastus. Säätely perustuu parhaimman käytettävissä olevaan tieteelliseen ja muuhun kestävän kalastuksen kannalta olennaiseen tietoon sekä ennalta varautuvaan lähestymistapaan.

# TOIMENPITEET (MERITAIMEN)

- *Kaikki 1-vuotiaina tai sitä kookkaampina istutettavat meritaimenet (lukuun ottamatta elvytys- ja palautusistutukset) tulee rasvaeväleikata vuoden 2016 istutuksista alkaen, ja mikäli mahdollista vapaaehtoiselta pohjalta vuoden 2015 istutuksista alkaen.*
- *Suomenlahden meri- ja jokialueella kaikki rasvaevälliset meritaimenet tulee vapauttaa vuodesta 2015 alkaen ja muualla vuodesta 2018 alkaen.*

# TOIMENPITEET (MERITAIMEN)

- *Kielletään meritaimenen kohdennettu pyynti. Meritaimenen kohdennettu viehekalastus sallitaan kuitenkin alueilla, joilla Suomesta istutetut meritaimenet ovat rasvaeväleikattuja ja joissa sovelletaan rasvaevällisten vapautuspakkoa.*
- *Meritaimenen viehekalastus merialueella sallitaan ainoastaan vieheellä, jossa on yksi enintään kolmihaarainen ja väkäsetön koukku tai kaksi yksihaaraista väkäsetöntä koukkua.*
- *Meritaimenen alamitaksi säädetään 60 cm.*

# TOIMENPITEET (MERITAIMEN)

- *Merialueella vahvemman kuin 0,20 mm (monofiili) havaksesta, punotusta langasta tai vahvasta kuitumateriaalista tehtyjen verkkojen asettaminen pyyntiin 50 m lähempänä rantaa kielletään 1.10 – 31.12. ja 1.4 – 15.5. väliseksi ajaksi.*
- *Verkkokalastus taimenen ja lohen syysrauhon aikana kielletään niissä mereen laskevissa joissa, joihin lohi tai taimen nousee.*



# TOIMENPITEET (MERITAIMEN)

- *Kalaväyläsäännökset saatetaan paremmin toimiviksi uudessa kalastuslaissa.*
- *Selvitetään jokisuulle vaelluskalojen nousuajaksi asetettavan verkkokalastuskiellon merkitys ja vaikutukset osana laadittavia hoito- tai elvytyssuunnitelmia.*
- *Kahlaaminen kalastustarkoituksessa lohi- ja meritaimenjokien ja purojen kutusorakoilla kielletään 15.9 – 31.5. väliseksi ajaksi.*

# PÄÄMÄÄRÄ 3

- Itämeren lohenkalastusta tarkastellaan kokonaisuutena (EU-taso, kansallinen taso, alueellinen taso).
  - *Selvitetään lohen ja meritaimenen poisheittokieltoon liittyviä järjestelyjä ja osallistutaan aktiivisesti sitä koskevaan päätöksentekoon.*

# PÄÄMÄÄRÄ 4

- Kalastuksensäätely on pitkäjänteistä. Päätöksentekoprosessi on avoin, läpinäkyvä, osallistava ja syrjimätön.
  - *Suomi pyrkii siihen, että lohi- ja taimenkantojen hoito ja kalastuksen säätely perustuu monivuotisiin kansallisiin sekä EU:n tason suunnitelmiin.*

# PÄÄMÄÄRÄ 5

- Riittävä kalastuksenvalvonta ylläpitää järjestelmän uskottavuutta ja tehokasta toimeenpanoa.

# PÄÄMÄÄRÄ 6

- Lohi- ja meritaimenkantojen tärkeitä elinympäristöjä ja vaellusreittejä suojellaan ja kunnostetaan, ja näiden toimenpiteiden myötä painopistettä siirretään istutuksista kalojen luontaiseen elinkiertoon.

# PÄÄMÄÄRÄ 7

- Lohi- ja meritaimenkantojen sekä kalastuksen tutkimus ja seuranta tuottavat ajankohtaista ja käyttökelpoista tietoa päätöksentekoa varten. Kalastajat osallistuvat tiedon tuottamiseen saaliista ja kalastuksesta. Tietoisuus lohen ja meritaimenen hyödyntämistavoista on kasvanut eri kalastajaryhmien välillä ja kantojen hyödyntämistavoista vallitsee yhteisymmärrys.

# LUONNOS UUDESTA KALASTUSLAISTA

- Käynyt lausuntokierroksella ja hallituksen esityksen pitäisi valmistua keväällä 2014.
- Voimaan astumisen tavoite 1.1.2015.

# LUONNOS UUDESTA KALASTUSLAISTA

- Lain uutena tavoitteena on turvata kalakantojen luontainen elinkierto (1 §).
- ELY-keskus voi myöntää kaupallisille kalastajille luvan kaupallisen kalastuksen harjoittamiseen (13 §).
- Kalastusalueet muuttuvat laajemmiksi kalatalousalueiksi. Alle 100 ha vesialueen omistajalle ei oikeutta edustajaan alueen kokouksissa (25 §). *Taimenen lisääntymisalueilla vesialueet yleensä alle 100 ha.*



# LUONNOS UUDESTA KALASTUSLAISTA

- Kalatalousalueen käyttö- ja hoitosuunnitelman on sisällettävä ehdotus vaelluskalojen elinkierron turvaamiseksi (36 §).
- Ainoastaan kaupallisessa kalastuksessa käytettävät pyydykset ovat trooli ja isorysä sekä yleisellä vesialueella meressä ja talousvyöhykkeellä koukkupydyys, jossa on enemmän kuin 100 koukkua ja verkot, joiden pituus on enemmän kuin 300 m (49 §). *Ennen myös nuotta ja 250 koukkua/pyyntikunta sekä yli 180 m pintaverkkoja/pyyntikunta.*

# LUONNOS UUDESTA KALASTUSLAISTA

- Valtioneuvoston asetuksella tai ELY-keskuksen päätöksellä voidaan
  - Kieltää sellaisten kalojen saaliiksi ottaminen, joita ei ole merkitty ulkoisesti tai muuten tunnistettavalla tavalla.
  - Rajoittaa käytettävien pyydysten määrää.
  - Kieltää tiettyä määrää suuremman saaliin ottaminen.
  - Kieltää tiettyä sukupuolta tai kokoa olevien kalojen ottaminen (52 §).

# LUONNOS UUDESTA KALASTUSLAISTA

- Kalalajille tai kannalle voidaan säätää alin tai ylin pyyntimitta. (56 §)
- ELY-keskus voi määrätä poikkeavat pyyntimitat, jos kalalajin tai kannan tila alueella poikkeaa olennaisesti siitä, mikä on ollut perusteena sitä koskevien pyyntimittojen säätämiseksi. (57 §)

# LUONNOS UUDESTA KALASTUSLAISTA

- Valtioneuvoston asetuksella voidaan vaelluskalavesistössä rajoittaa otettavan saaliin ja käytettävien pyydysten määrää sekä kalastamista sellaisella alueella, pyydyksellä kalastustavalla tai sellaisena ajankohtana, että vaelluskalojen kulku tai luontainen elinkierto olennaisesti häiriintyy. (63 §)

# LUONNOS UUDESTA KALASTUSLAISTA

- Vaelluskalavesistöllä tarkoitetaan sellaista vesialuetta, jota vaelluskalat käyttävät keskeisenä vaellustienään tai lisääntymisalueenaan. (4 §) *Syönnösalueet merellä ja järvissä eivät ole vaelluskalavesistöjä.*

# LUONNOS UUDESTA KALASTUSLAISTA

- Meressä kilometriä lähempänä vaelluskalavesistöön kuuluvan joen suuta on verkkokalastus kielletty 15.8. – 15.10. (65 §)
- Purossa kiinteillä tai seisovilla pyydyksillä kalastaminen on kielletty lukuun ottamatta rapumertaa ja katiskaa. (69 §)

# LUONNOS UUDESTA KALASTUSLAISTA

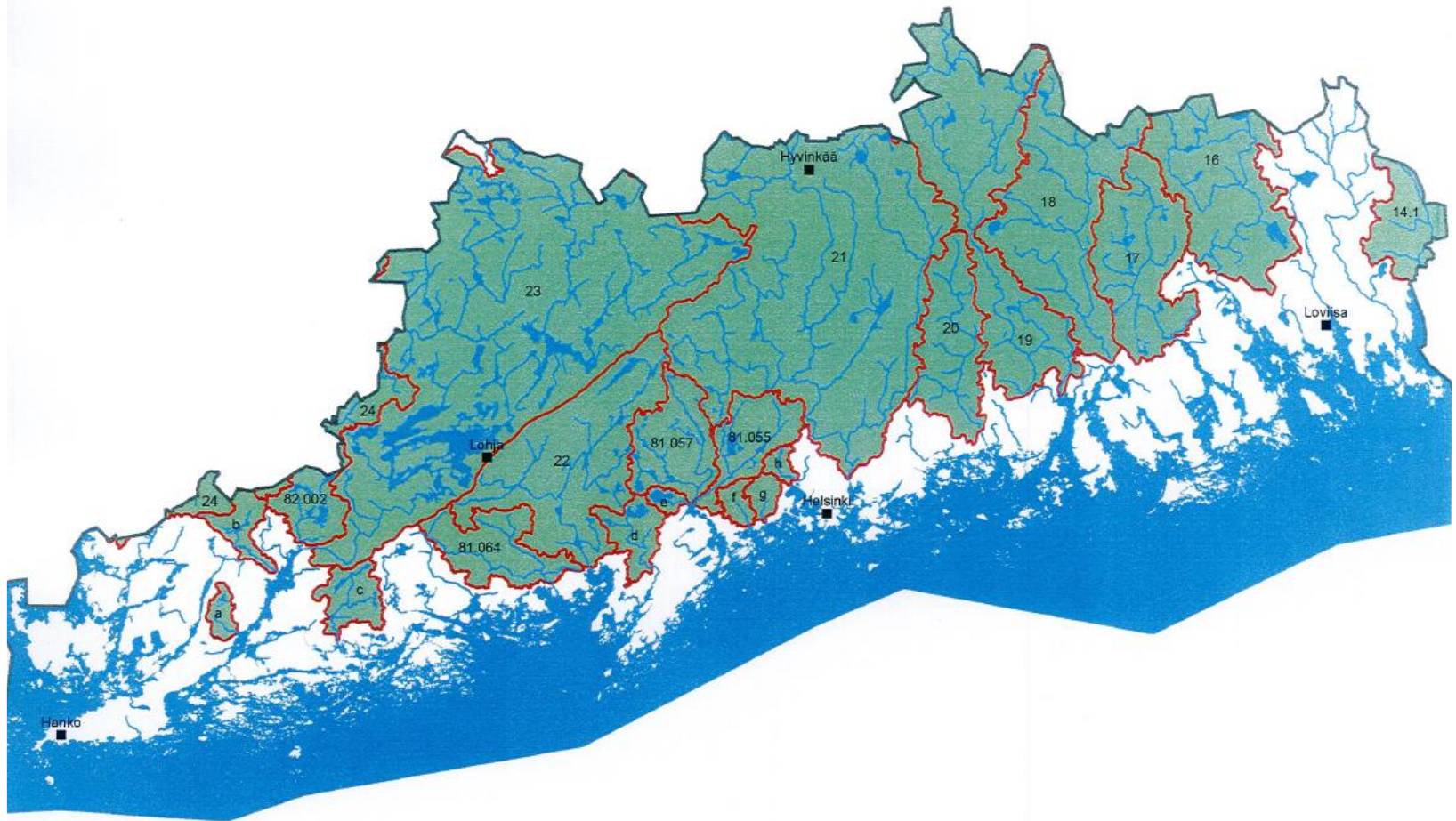
- Kalatiessä ja 200 m sen ylä- ja alapuolella kalastaminen on kielletty.
- ELY-keskus voi kieltää kalastuksen 500 m padon alapuolella. (70 §)

# LUONNOS UUDESTA KALASTUSLAISTA

- Kalojen istuttaminen on sallittu ainoastaan, jos kyseessä olevan lajin tai kannan istuttaminen sisältyy kalatalousalueen käyttö- ja hoitosuunnitelmaan. (73 §)
- Valtioneuvoston asetuksella voidaan säätää pakolliseksi istutettavien kalojen merkitseminen ulkoisesti tunnistettavalla merkinnällä. (74 §)



# UUDENMAAN ELY-KESKUKSEN PÄÄTÖSLUONNOS



# UUDENMAAN ELY-KESKUKSEN PÄÄTÖSLUONNOS

- Karttaan merkityt vesistöt ovat lohi- ja siikapitoisia.
- Päätös koskee vesilain 1. luvun 3 §:n tarkoittamia vesistöjä, joiden valuma-alue on yli 10 km<sup>2</sup> ja jotka ovat viranomaisen uomarekisterissä.

# UUDENMAAN ELY-KESKUKSEN PÄÄTÖSLUONNOS

- Koski- ja virtapaikoilla tarkoitetaan sellaisia alueita, joissa;
  - vesi virtaa havaittavasti alavirtaan päin,
  - Virtapaikan ylävesi on alavettä ylempänä, eli vedenpinta on kalteva ja
  - Vesialue pysyy talvisin sulana tai heikkojäisenä.

# KYSYMYKSIÄ?



KIITOS!